

**PROJEKT
ZMIANY STAŁEJ ORGANIZACJI RUCHU**

W pasie drogi powiatowej nr 3539W
Radom – Gębarzów – Polany
w m. Sołtyków, Gmina Skaryszew, Powiat Radomski

Jednostka projektowa	POWIATOWY ZARZĄD DRÓG PUBLICZNYCH W RADOMIU ul. Graniczna 24, 6-600 Radom	
Opracował	mgr inż. Rafał Zych	<i>Rafał Zych</i>

**BURMISTRZ
MIASTA I GMINY
Skaryszew**

*Projekt stałej organizacji ruchu – opiniuje bez uwag.
02.06.2025 r.*

STAROSTA RADOMSKI

PROJEKT ORGANIZACJI RUCHU	
PZO N. 420.1.43.2025	
Z. WIERDZAM	
- w całości	
- częściowo	
- po wprowadzeniu zmian	
<i>muireliowu kol. ciem.</i>	
<i>[Signature]</i>	
TERMIN WAŻNOŚCI do <i>17.06.2025</i>	
Radom, dnia <i>17.06.2025</i>	
OSTA REALIZUJĄCA ORGANIZACJĘ RUCHU JAZANA JEST DO ZAWIADOMIENIA PZO MIU ORAZ WŁAŚCIWEGO KOMPLEMENTA O TERMINIE JEJ WPROWADZENIA WNIĘJ NA 7 DNI PRZED ROZCZĄTKIEM PRAC.	

Z up. BURMISTRZA

Sebastian Paszkiel
Zastępca Burmistrza

Z up. STAROSTY

[Signature]
mgr inż. Sebastian Mielke
samodzielne stanowisko
w zarządaniu ruchem na drogach

Radom, Maj 2025 r.

4/4

ZAWARTOŚĆ PROJEKTU ZMIANY STAŁEJ ORGANIZACJI RUCHU

CZĘŚĆ OPISOWA:

- Opis techniczny

1.	PODSTAWA OPRACOWANIA	3
2.	ZAKRES OPRACOWANIA	3
3.	CHARAKTERYSTYKA DRÓG I ULIC	3
4.	CHARAKTERYSTYKA RUCHU	4
5.	OPIS WYSTĘPUJĄCYCH ZMIAN W STAŁEJ ORGANIZACJI RUCHU	4
6.	DANE CHARAKTERYSTYCZNE ZNAKÓW I URZĄDZEŃ BEZPIECZEŃSTWA RUCHU DROWOEGO	4
7.	WYKAZ ZNAKÓW PIONOWYCH	4
8.	TERMIN WYKONANIA I ZAKOŃCZENIA ROBÓT	4

CZĘŚĆ RYSUNKOWA:

- Plan orientacyjny – rys. 1
- Plan sytuacyjny – rys. 2

OPIS TECHNICZNY

1. PODSTAWA OPRACOWANIA

- Ustawa „Prawo o ruchu drogowym”
- Rozporządzenie Ministra Transportu i Gospodarki Morskiej w sprawie szczegółowych warunków zarządzania ruchem na drogach (Dz. U. 2017 poz. 784)
- Rozporządzenie Ministra Infrastruktury z dnia 24 kwietnia 2019 r. w sprawie szczegółowych warunków technicznych dla znaków i sygnałów drogowych oraz urządzeń bezpieczeństwa ruchu drogowego i warunków ich umieszczania na drogach (Dz. U. 2019 poz. 2311)
- Inwentaryzacja istniejącego oznakowania
- Wzorce i standardy rekomendowane przez Ministra właściwego ds. transportu. WR-D-41-3.

2. ZAKRES OPRACOWANIA

Niniejsze opracowanie obejmuje zmianę stałej organizacji ruchu celu poprawy bezpieczeństwa na skrzyżowaniu drogi powiatowej nr 3539W Radom – Gębarzów – Polany z drogą gminną w m. Sołtyków, Gmina Skaryszew, Powiat Radomski.

3. CHARAKTERYSTYKA DROGI

Droga powiatowa nr 3539W Radom – Gębarzów – Polany, posiada nawierzchnię bitumiczną, jest to droga dwupasowa, dwukierunkowa, która znajduje się w obszarze zabudowanym. Droga powiatowa w planie w m. Sołtyków w rejonie skrzyżowania z drogą gminną przebiega w odcinku prostym.

Droga powiatowa charakteryzuje się następującymi przekrojami:

Od strony m. Radom do skrzyżowania z drogą gminną posiada przekrój uliczny o parametrach:

- szerokość jezdni – 7,0 m
- droga pieszo rowerowa za rowem – 2,50 m
- chodnik/peron przystankowy – 2,0 m
- ograniczenie prędkości – 40 km/h
- Stan istniejący nawierzchni - dobry.

Od skrzyżowania z drogą gminną w kierunku m. Gębarzów posiada przekrój pół uliczny o parametrach:

- szerokość jezdni – 7,0 m
- droga pieszo rowerowa przykrawężnikowa – 2,50 m
- pobocze gruntowe umocnione kruszywem naturalnym – 1,25m
- ściek betonowy prefabrykowany przy jezdni typu „mulda”
- ograniczenie prędkości – 40 km/h
- Stan istniejący nawierzchni – dobry.

Droga gminna, posiada nawierzchnię bitumiczną, jest to droga dwupasowa, dwukierunkowa, która znajduje się w obszarze zabudowanym..

Droga gminna charakteryzuje się przekrojem drogowym o następujących parametrach:

- szerokość jezdni – 5,0 m
- pobocze gruntowe umocnione kruszywem naturalnym – 1,0m
- rów odwadniający trawiasty
- Stan istniejący nawierzchni - zadowalający.

4. CHARAKTERYSTYKA RUCHU

Droga powiatowa nr 3539W (klasy „G”) w obrębie skrzyżowania z drogą gminną przebiega przez miejscowość Sołtyków w gm. Skaryszew. Jest to skrzyżowanie ulic Piaskowej, Radomskiej, Głównej i Skaryszewskiej.

Średniodobowy ruch pojazdów (SDR) od strony Radomia wynosi 4647 pojazdów, a w kierunku Radomia wynosi 3763 pojazdów. Na przedmiotowym odcinku odbywa się ruch komunikacji zbiorowej. Ruch pieszy odbywa się istniejącą drogą pieszo rowerową o nawierzchni bitumicznej.

5. OPIS WYSTĘPUJĄCYCH ZMIAN W STAŁEJ ORGANIZACJI RUCHU

Przedmiotowe opracowanie zostało wykonane w celu poprawy bezpieczeństwa wlotów nadrzędnych jak i wlotów podporządkowanych.

Zmiany w stałej organizacji ruchu dotyczą m. in.:

- Wprowadzenie Radarowego Wyświetlacza Prędkości dla kierujących pojazdami w kierunku Radomia
- Wprowadzenie znaku ostrzegawczego A-1 oraz A-2
- Przystawienie znaku zakazu B-33 (40km/h).
- Przystawienie znaku E-2a
- Wprowadzenie na wlotach podporządkowanych znaków P-16 „Stop”-krótkie
- Wprowadzenie na wlotach podporządkowanych pasów wibracyjno – akustycznych
- Wprowadzenie zamiast linii P-6 linię P-3a oraz P4,
- W zakresie opracowania zmiany stałej organizacji oznakowanie poziome zostanie wykonane jako grubowarstwowe

6. DANE CHARAKTERYSTYCZNE ZNAKÓW I URZĄDZEŃ BEZPIECZEŃSTWA RUCHU DROGOWEGO

Oznakowanie pionowe oraz poziome należy wykonać zgodnie z Rozporządzeniem Ministra Infrastruktury w sprawie szczegółowych warunków technicznych dla znaków i sygnałów drogowych oraz urządzeń bezpieczeństwa ruchu drogowego i warunków ich umieszczania na drogach (Dz. U. 2019 poz. 2311 ze zm.), należy zastosować słupki o średnicy min. 60 mm.

7. WYKAZ ZNAKÓW PIONOWYCH

Oznakowanie pionowe			
Nazwa	Stan	Wielkość	Szt.
A-1/A-2	projektowane	Średnie	1+1
B-33	do przeniesienia	Średnie	1
E-2a	do przeniesienia	Średnie	1
Oznakowanie poziome			
P-16	projektowane	Krótkie	2
P-4	projektowane		98mb
P-3a	projektowane		12,5mb
P-1e	projektowane		34mb
P-7d	projektowane		222,5 mb
Urządzenia bezpieczeństwa ruchu			
Radarowy wyświetlacz prędkości	projektowane	prostokątne	1
paszy wibracyjno – akustycznych	projektowane	grubość 5 mm	paszy 1-2-3 x 2

8. TERMIN WYKONANIA I ZAKOŃCZENIA ROBÓT

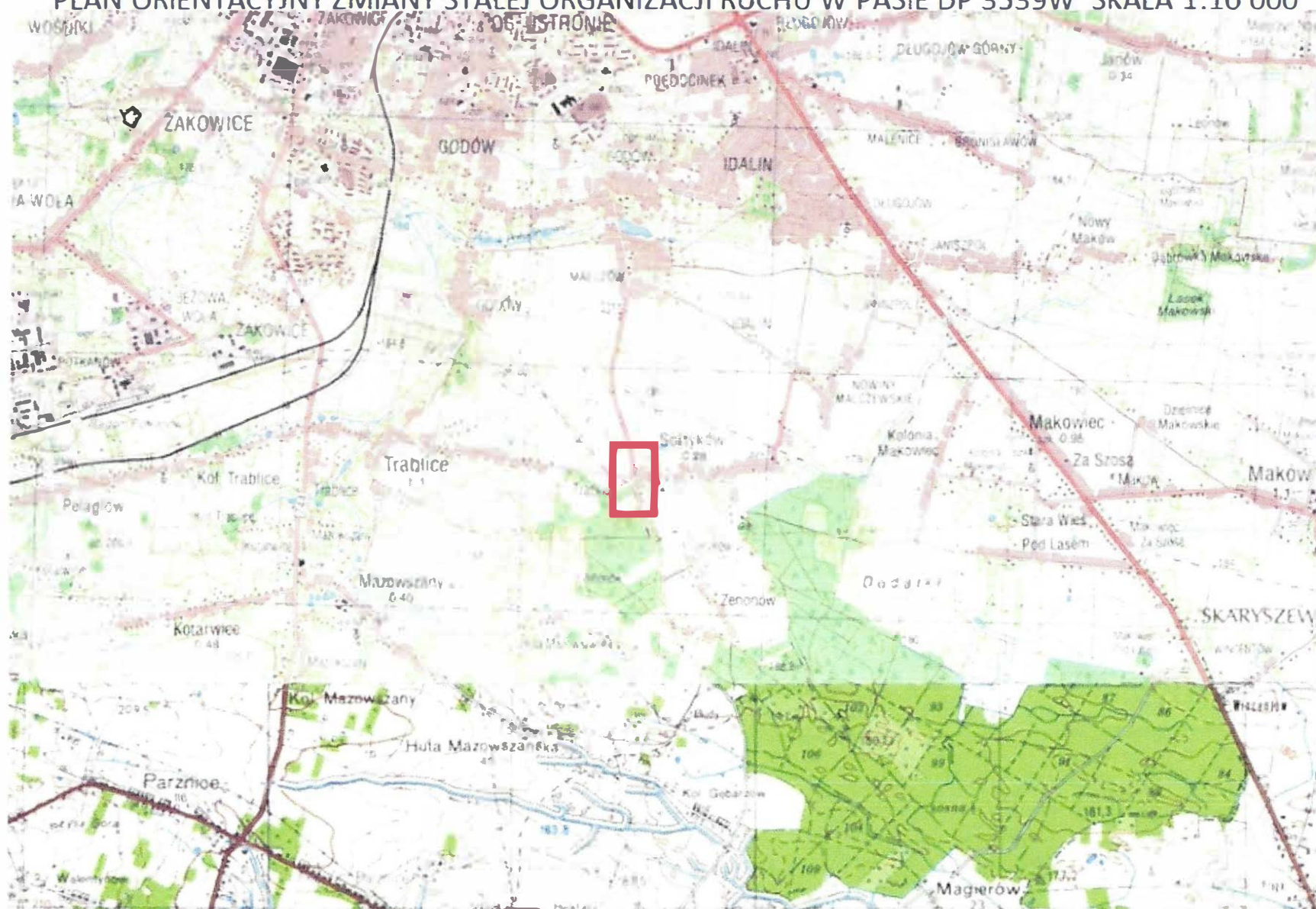
Planowany termin wprowadzenia zmian stałej organizacji ruchu - III kwartał 2025r.

Opracował:

Rafał Zych

CZĘŚĆ RYSUNKOWA

PLAN ORIENTACYJNY ZMIANY STAŁEJ ORGANIZACJI RUCHU W PASIE DP 3539W SKALA 1:10 000



ZAKRES ZMIANY STAŁEJ ORGANIZACJI RUCHUDROGOWEGO -199/3

ZAKRES ZMIANY STAŁEJ ORGANIZACJI RUCHUDROGOWEGO

Pasy wibracyjno - akustyczne
1. 1 pas 0,12
2. 2 pasy 0,12 co 24cm
3. 3 pasy 0,12 co 36cm

RADAROWY WYŚWIETLACZ PRĘDKOŚCI

Pasy wibracyjno - akustyczne
1. 1 pas 0,12
2. 2 pasy 0,12 co 24cm
3. 3 pasy 0,12 co 36cm

ZAKRES ZMIANY STAŁEJ ORGANIZACJI RUCHUDROGOWEGO

STAROSTA RĄDOM

U. 420.1.42

Z up. STANOWISZ

mgr inż. Sebastian M.
samodzielne stanowisk
ds. zarządzania ruchem na d.